



# شرکت سبذگردان سورین

تحلیل بنیادی شرکت شیر پگاه آذربایجان شرقی

غیاذر

آبان ۱۴۰۳



## درباره شرکت سبگردان سورین

شرکت سبگردان سورین از خرداد ماه ۱۴۰۰ فعالیت خود را آغاز کرده است. این شرکت در حال حاضر مدیریت صندوق سرمایه‌گذاری سهامی بورسیران با خالص ارزش دارایی‌های ۳۰۰ میلیارد تومان و صندوق اختصاصی بازارگردان سورین با خالص ارزش دارایی‌های ۶۰ میلیارد تومان را برعهده دارد.

در ادامه اطلاعات صندوق بورسیران و نحوه سرمایه‌گذاری در این صندوق آمده است.



## معرفی صندوق سهامی بورسیران

صندوق سهامی بورسیران فعالیت خود را از تیرماه ۱۳۸۸ آغاز به کار کرد و یکی از قدیمی‌ترین و با سابقه‌ترین صندوق‌های سهامی بازار سرمایه می‌باشد که مدیریت این صندوق همواره در تلاش بوده است تا بازدهی این صندوق را بالاتر از شاخص کل و تورم موجود در کشور ایجاد نماید.

مدیریت این صندوق در حال حاضر بر عهده شرکت سبذگردان سورین می‌باشد و خالص ارزش دارایی‌های صندوق هم اکنون از ۳۰۰ میلیارد تومان نیز فراتر رفته است.

در افق بلندمدت، جادوی سود مرکب در صندوق بورسیران، با تحقق بازدهی بیش از ۴۴،۰۰۰ درصدی از ابتدای تأسیس تاکنون، شگفتی آفریده است.

با صندوق بورسیران سرمایه خود را به صورت  
تصاعدی نسبت به تورم رشد دهید

جهت سرمایه‌گذاری به آدرس زیر مراجعه فرمایید

<https://bif.irbrokersite.ir/Customer/Login>

۰۲۱۸۸۷۱۴۷۰۴-۶ ☎





شرکت شیر پاستوریزه پگاه آذربایجان شرقی در فروردین ماه سال ۱۳۵۷ به عنوان یکی از کارخانه‌های فرآوری شیر با ظرفیت اولیه ۱۵۰ تن در سال، تجهیز و به بهره‌برداری رسید.

این شرکت در سال ۱۳۹۶ در بورس اوراق بهادار پذیرفته شد.

شرکت شیر پاستوریزه پگاه آذربایجان شرقی یکی از شرکت‌های بزرگ تحت پوشش شرکت صنایع شیر ایران است. این شرکت با بیش از نیم قرن تجربه در تولید و فرآوری شیر و

سایر فرآورده‌های شیری، با استفاده از دستگاه‌های مدرن و پیشرفته یکی از بزرگ‌ترین صنایع لبنی شمال غرب کشور محسوب می‌شود. در حال حاضر غپاژر با ظرفیت حدود

۳۵۰ تن دریافت شیر خام روزانه تولیدات خود را با نام تجاری پگاه آذربایجان شرقی در بسته‌بندی‌های کاملاً بهداشتی به بازار عرضه می‌کند.

## معرفی شرکت

آخرین سود تقسیمی ۳۶ درصد	قیمت فعلی ۱۶,۴۸۰ ریال
تعداد سهام ۷۰۰ میلیون	ارزش بازار ۱.۱۵ (م.ه)
درصد شناور ۱۵ درصد	سال مالی ۰۹/۳۰

## ظرفیت اسمی

انواع شیر پاستوریزه ۴۰,۵۰۰ تن
انواع خامه ۵,۶۰۰ تن
انواع ماست ۱۱,۴۵۰ تن
انواع پنیر ۷,۵۰۰ تن
انواع کره ۵,۰۰۰ تن



## ترکیب سهامداران

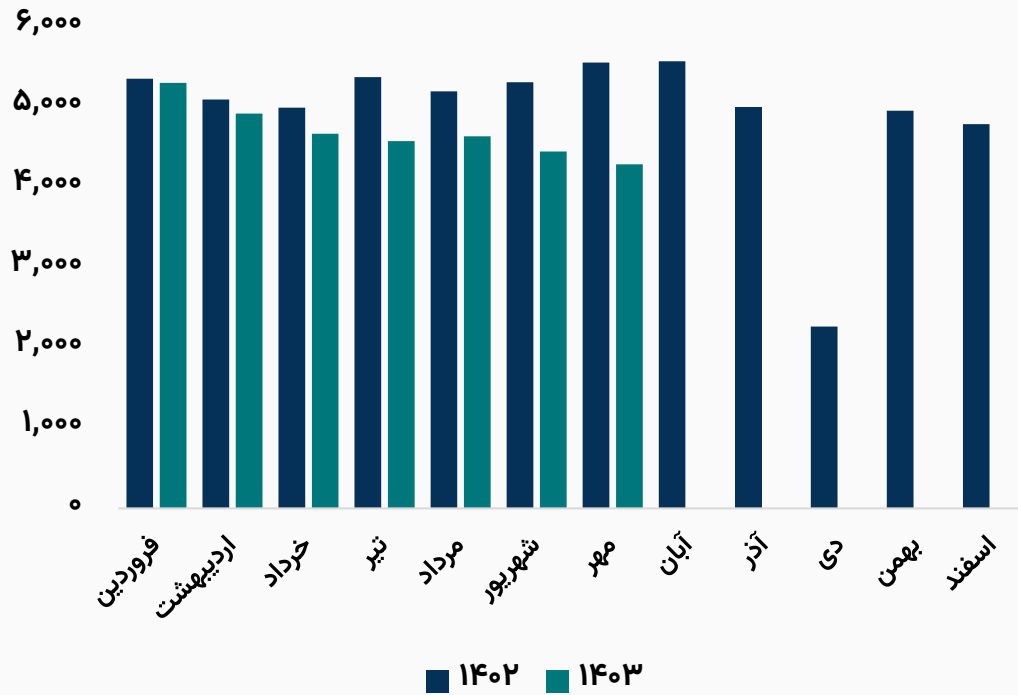
درصد مالکیت	تعداد سهام	نام شرکت
۷۰.۶%	۴۹۴,۲۶۳,۹۴۷	شرکت صنایع شیر ایران
۴.۶%	۳۱,۸۸۷,۹۵۸	شرکت کاوشگران بازار سرمایه (سهامی خاص)
۳.۳%	۲۳,۴۲۹,۷۷۵	PRX سبد-شرک ۶۳۰۴۸ (شرک ۱۴۹۰۹)
۱.۹%	۱۳,۱۸۳,۶۷۲	شرکت سرمایه‌گذاری راهبرد مبین ایرانیان (سهامی خاص)
۱.۶%	۱۰,۸۶۲,۰۶۸	شرکت سرمایه‌گذاری صبا جهاد (سهامی خاص)
۱.۴%	۱۰,۰۰۸,۲۲۶	صندوق سرمایه‌گذاری اختصاصی بازارگردانی ارزش آفرین
۱.۳%	۸,۸۱۸,۲۱۵	شرکت نیرو سرمایه (سهامی عام)
۱۵.۴%	۱۰۷,۵۴۶,۱۳۹	سایر سهامداران
۱۰۰%	۷۰۰,۰۰۰,۰۰۰	تعداد کل سهام شرکت



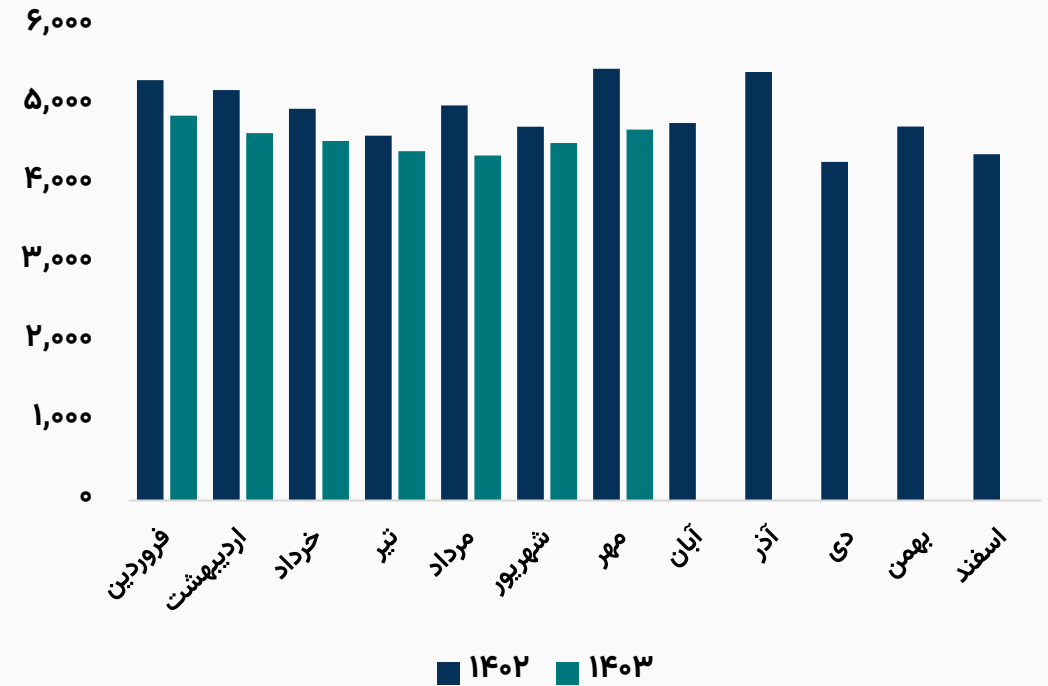


## مقدار تولید و فروش محصولات شرکت

روند مقدار تولید محصولات (تن)



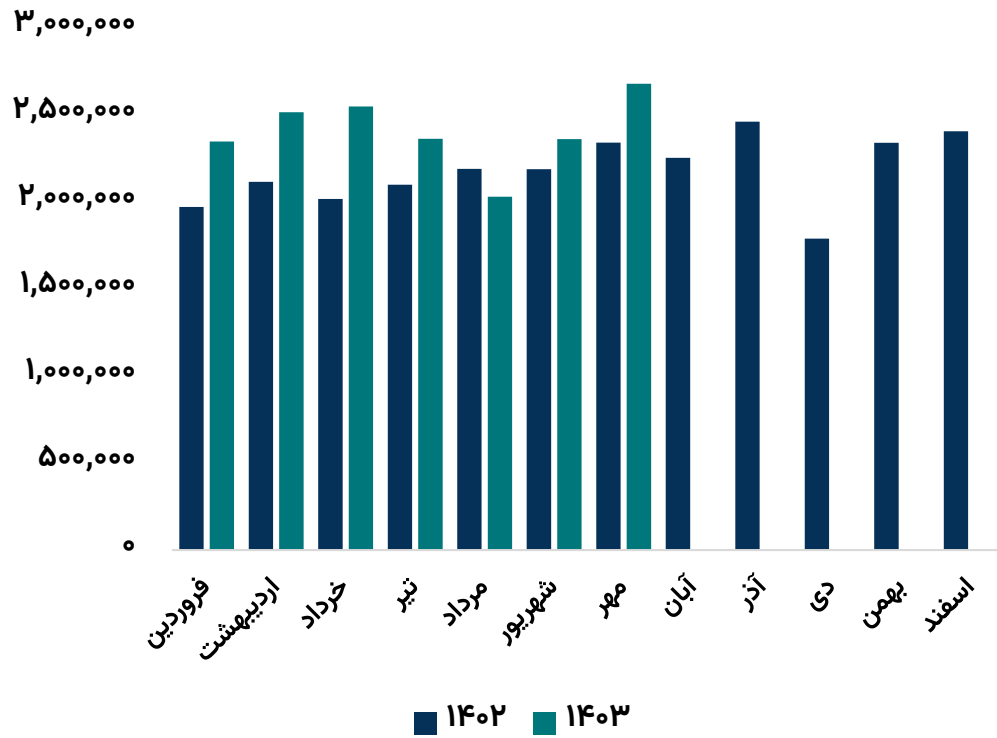
روند مقدار فروش محصولات (تن)



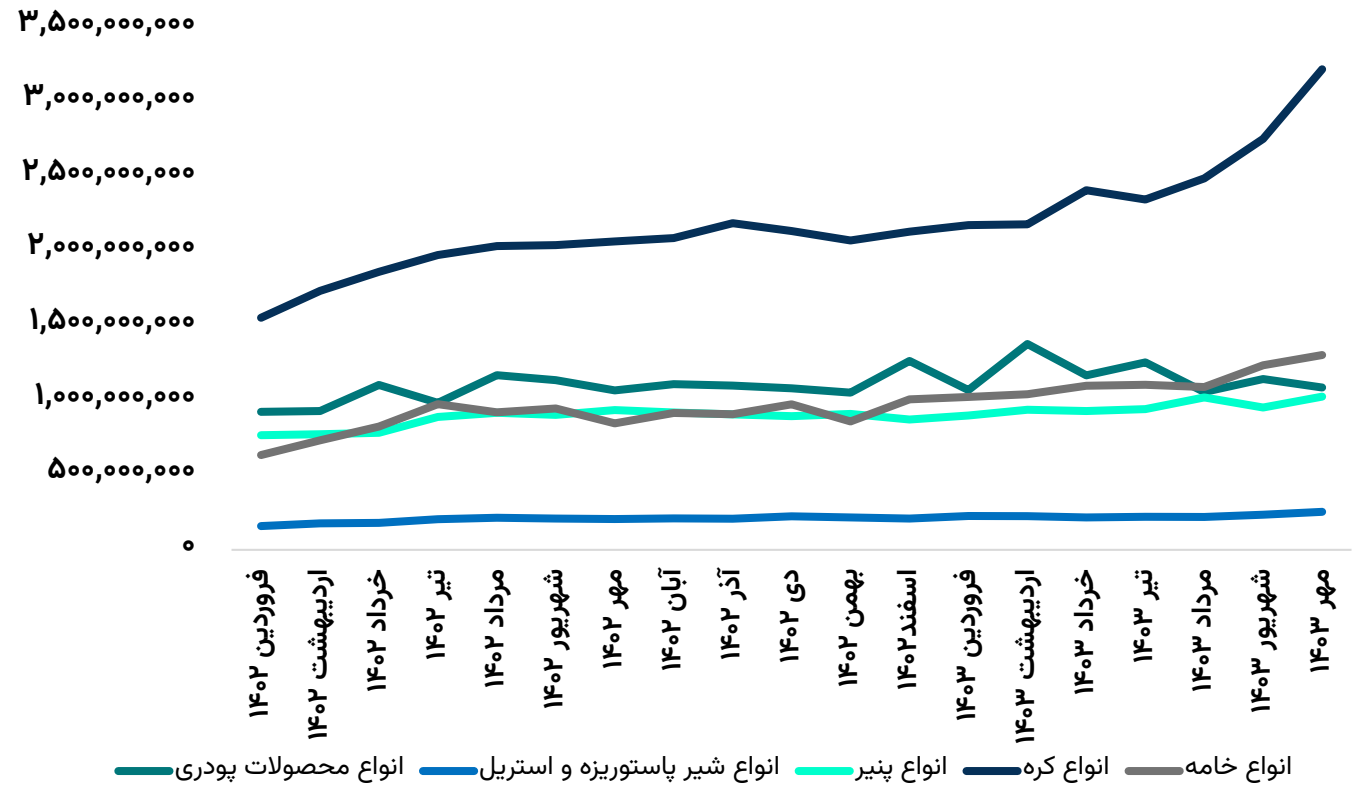


## میانگین مبلغ و نرخ فروش محصولات

رند مبلغ فروش محصولات (میلیون ریال)



نرخ فروش محصولات (میلیون ریال)





## مفروضات پیش بینی صورت سود و زیان

مقدار	واحد سنجش	شرح
۳۰%	درصد	نرخ تورم
۱۷%	درصد	افزایش نرخ شیرخام سال مالی ۱۴۰۴
۱۸۰,۰۰۰,۰۰۰	ریال	نرخ شیرخام ادامه سال مالی ۱۴۰۳
۲۱۰,۰۰۰,۰۰۰	ریال	نرخ کارشناسی شیرخام سال مالی ۱۴۰۴
۱,۱۲۹,۰۹۰,۹۰۹	ریال	نرخ انواع پنیر کارشناسی سال مالی ۱۴۰۴
۲۷۹,۵۰۸,۵۸۲	ریال	نرخ انواع شیر کارشناسی سال مالی ۱۴۰۴
۳,۱۰۴,۰۳۹,۲۴۱	ریال	نرخ انواع کره کارشناسی سال مالی ۱۴۰۴







## صورت سود و زیان

شرح	۹ ماهه منتهی به ۱۴۰۲/۰۹	۶ ماهه منتهی به ۱۴۰۳/۰۴	کارشناسی دوره مالی منتهی به ۱۴۰۳/۰۹	کارشناسی سال مالی منتهی به ۱۴۰۴/۰۹
فروش	۱۹,۶۱۹,۲۸۱	۱۴,۵۰۸,۵۶۴	۲۷,۴۹۷,۸۱۷	۳۸,۱۳۲,۱۸۱
بهای تمام شده کالای فروش رفته	(۱۷,۷۵۱,۹۹۵)	(۱۳,۱۷۳,۴۰۹)	(۲۴,۹۶۷,۶۲۲)	(۳۴,۱۹۹,۳۶۵)
<b>سود (زیان) ناخالص</b>	<b>۱,۸۶۷,۲۸۶</b>	<b>۱,۳۳۵,۱۵۵</b>	<b>۲,۵۳۰,۱۹۵</b>	<b>۳,۹۳۲,۸۱۶</b>
سود (زیان) عملیاتی	۱,۰۰۱,۳۷۸	۸۳۱,۳۸۳	۱,۳۷۳,۶۶۹	۲,۱۶۳,۹۱۶
سود (زیان) قبل از کسر مالیات	۸۲۰,۱۹۸	۶۶۴,۷۶۹	۱,۰۴۵,۳۸۶	۱,۸۱۲,۳۱۲
<b>سود (زیان) خالص پس از کسر مالیات</b>	<b>۶۳۵,۶۵۳</b>	<b>۵۸۷,۰۹۴</b>	<b>۹۱۷,۰۴۶</b>	<b>۱,۴۱۳,۵۲۱</b>
سرمایه	۷۰۰,۰۰۰	۷۰۰,۰۰۰	۷۰۰,۰۰۰	۷۰۰,۰۰۰
سود هر سهم پس از کسر مالیات	۹۰۸	۸۳۹	۱,۳۱۰	۲,۰۱۹
حاشیه سود ناخالص	۱۰%	۹%	۹%	۱۰%

### محاسبات P/E

قیمت فعلی ۱۶,۴۸۰ ریال

آخرین سود تقسیمی ۳۶ درصد

P/E سال مالی ۱۴۰۳ ۱۲.۶

P/E سال مالی ۱۴۰۴ ۷.۹



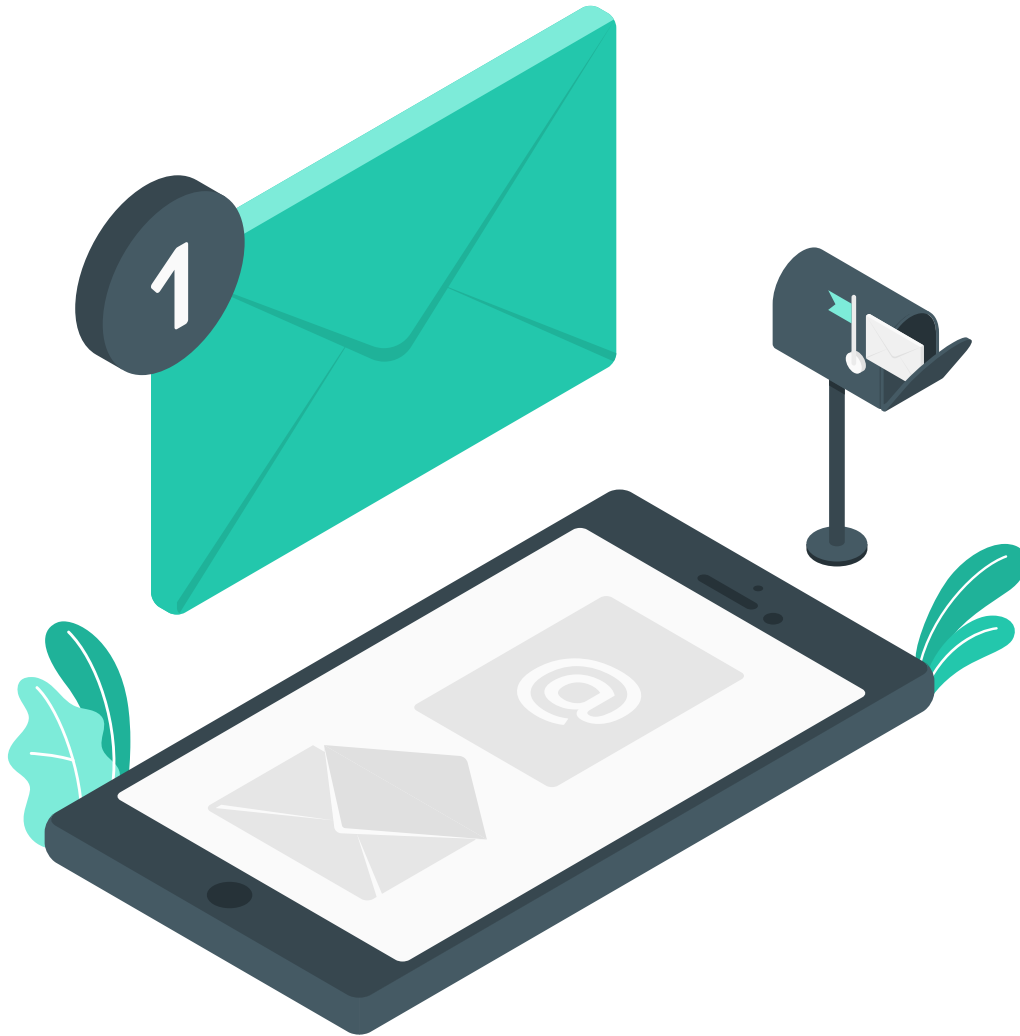
تحلیل حساسیت سود سال مالی ۱۴۰۴ براساس افزایش نرخ محصولات و افزایش نرخ شیر

۳۰%	۲۵%	۲۰%	۱۵%	۱۰%	۵%	
۹,۵۱۱	۷,۸۰۲	۶,۰۹۳	۴,۳۸۳	۲,۶۷۴	۹۶۵	۱۹۰,۰۰۰,۰۰۰
۸,۸۵۶	۷,۱۴۷	۵,۴۳۸	۳,۷۲۹	<b>۲,۰۱۹</b>	۳۱۰	۲۱۰,۰۰۰,۰۰۰
۸,۲۰۲	۶,۴۹۲	۴,۷۸۳	۳,۰۷۴	۱,۳۶۵	(۳۴۵)	۲۳۰,۰۰۰,۰۰۰
۷,۵۴۷	۵,۸۳۸	۴,۱۲۸	۲,۴۱۹	۷۱۰	(۹۹۹)	۲۵۰,۰۰۰,۰۰۰
۶,۸۹۲	۵,۱۸۳	۳,۴۷۴	۱,۷۶۴	۵۵	(۱,۶۵۴)	۲۷۰,۰۰۰,۰۰۰
۶,۲۳۸	۴,۵۲۸	۲,۸۱۹	۱,۱۱۰	(۵۹۹)	(۲,۳۰۹)	۲۹۰,۰۰۰,۰۰۰





بیانیه سلب مسئولیت: گزارش حاضر به هیچ وجه توصیه‌ی خرید، فروش یا نگهداری سهام شرکت نمی‌باشد و مسئولیت استفاده از این اطلاعات با سرمایه‌گذاران می‌باشد و شرکت سبدگردان سورین در این خصوص هیچگونه مسئولیتی را بر عهده نخواهد گرفت.



[www.sorincapital.ir](http://www.sorincapital.ir)



[info@sorincapital.ir](mailto:info@sorincapital.ir)



۰۲۱۸۸۷۱۴۷۰۴-۶



<https://t.me/sorincapital>



[@Sorinhelp](https://t.me/Sorinhelp)